



# FIRENZE

la Repubblica

firenze.repubblica.it

REDAZIONE DI FIRENZE Via Alfonso Lamarmora, 45 | 50121 | tel. 055/506871 | fax 055/581100 (Cronaca) | 055/5068738 (Sport e Spettacoli) | CAPO DELLA REDAZIONE repubblica.it | SEGRETERIA DI REDAZIONE tel. 055/506871 | fax 055/581100 dalle ore 9.30 alle ore 20.00 | TAMBURINI fax 055/5068738 | PUBBLICITÀ A. MANZONI

Medicine, visite ed esami: contributi diversi in base al reddito. E il call center della Regione collassa

## Sanità, al via i nuovi ticket

# Rossi: "Collaborate con noi"

La protesta

### Manovra la Cgil si mobilita

MASSIMO VANNI

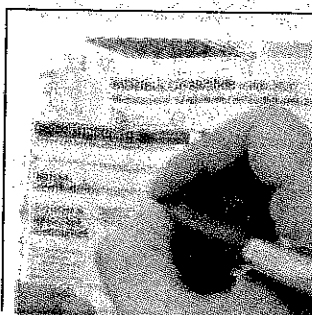
**M**ANOVRA, scatta la mobilitazione. In coincidenza con l'avvio della discussione al Senato, la Cgil funzione pubblica sarà in strada davanti ad alcune sedi del lavoro pubblico per «spiegare ai cittadini cosa contiene la manovra»: dalle 8 alle 10 a Palazzo Vecchio, dalle 10 alle 12 alla sede Inps di viale Belfiore e dalle 12 alle 14 all'ingresso dell'ospedale di Santa Maria Nuova. E a settembre arriveranno anche i presidi.

«Di nuovo si colpiscono gli enti locali, pensionati e lavoratori dipendenti», scrive il segretario della Cgil funzione pubblica Antonio Lazzaro in una lettera aperta indirizzata al governatore Enrico Rossi, al presidente della Provincia Andrea Barducci e al presidente dell'Anciregionale Alessandro Cosimi. La lettera che annuncia la mobilitazione: «Si tagliano soldi a Regioni e Comuni a fronte di una evasione fiscale di 120 miliardi», dice Lazzaro.

SEGUE A PAGINA VI

SCATTA oggi il ticket in Toscana. Contrariamente alla tariffa indistinta di 10 euro fissata dal governo, qui il ticket si pagherà in base al reddito. Occhio dunque al reddito lordo, prima di andare in farmacia o dal medico. Il governatore Enrico Rossi chiede «pazienza e collaborazione». Ieri però il centralino messo a disposizione dalla Regione era sempre occupato.

BOCCIA A PAGINA IV



Come fare i calcoli

### Figli a carico mutui e proprietà quando l'Isee conviene

BIANCHI A PAGINA V

Le scelte dei consumatori stanno cambiando il paesaggio

## Oliveti, stalle, girasoli il mercato fa lo skyline

Le idee

### Quell'intervallo nella Valdorcia

PIPPO RUSSO

**L**ASOLITA curva, e immediato il senso del disordine. Capita nei giorni di quest'estate spuria, venendo giù da Pienza e addentrandosi nella Valdorcia con la sobrietà che si deve al paesaggio fatto arazzo.

SEGUE A PAGINA III



CARRATÙ A PAGINA II

Il fondatore di Slow Food  
"Difendete i vostri campi"

### Appello di Petrini "Ora basta con i contributi a pioggia"

L'INTERVISTA  
A PAGINA III

OGGI SU

FIRENZE.IT  
Torneo del Lago

La curiosità

Un toscano multato a Stintino: ne

Che colli...

In  
M  
S

Nicol  
dal no  
ANGE  
““  
New J  
prop  
casa S  
Ocear  
della t  
pidità  
societ

# iti per gli indigenti

iato a un milione. "Ma tariffe ingiuste"



Un corteo Cgil

Testo in Senato, Cgil si mobilita  
"Una manovra  
contro i deboli"

(segue dalla prima di cronaca)

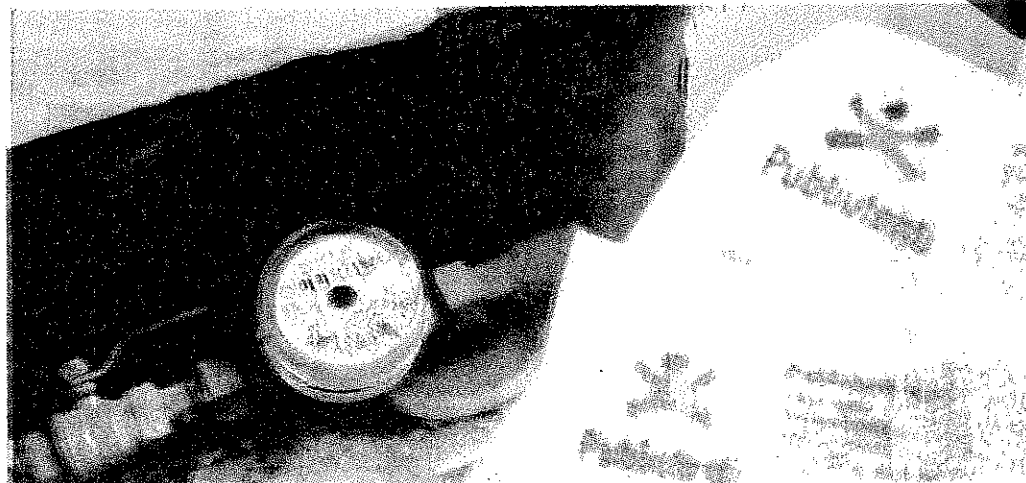
«L A CONSEGUENZA di questi tagli sarà il ridimensionamento o la chiusura di quei servizi (nidi, scuole materne, sanità, assistenza agli anziani, trasporti pubblici) che costituiscono l'essenza dello stato sociale», scrive l'esponente della Cgil spiegando che la mobilitazione punta ad una modifica della manovra. «La situazione del Paese meriterebbe un intervento con ben altre caratteristiche. Per prima cosa far pagare chi fino ad oggi non ha pagato», scrive Lazzaro a Rossi, Barducci e Cosimi.

E invece, aggiunge Fulvio Tadini della Cgil funzione pubblica fiorentina, «la mannaia si abbatte sul pubblico impiego, con la 13ma che diventa chimerica, con le donne costrette ad andare in pensione a 65 anni». Per discutere di manovra il Consiglio regionale si riunirà il 6 settembre: «La Toscana vuole portare il proprio contributo d'idee», dice il presidente dell'assemblea Alberto Monaci.

(m.v.)

© RIPRODUZIONE RISERVATA

© RIPRODUZIONE RISERVATA



**L'IMPENNATA**  
Aumentano le richieste d'aiuto delle famiglie che non ce la fanno a pagare la bolletta

**IL RADDOPPIO**  
Il presidente di Publiacqua ha deciso il raddoppio del fondo annuale di solidarietà

**L'INGIUSTIZIA**  
Con le tariffe attuali le famiglie più numerose, a parità di consumi, pagano di più

fesa dell'acqua "bene comune" però, Giuliano Ciampolini se la prende con le attuali tariffe. E non perché, nonostante il referendum, le bollette portano ancora il 7 per cento di interesse. Piuttosto perché le fasce di consumo oggi previste sono "strutturalmente ingiuste", secondo Ciampolini. Se due famiglie di diversa grandezza sono entram-

be virtuose e ogni componente, spiega l'esponente del movimento, consuma 150 litri ogni giorno, paga sempre di più la famiglia più numerosa. Una famiglia di 5 persone paga 2,79 euro a metro cubo, una di due paga solo 1,64. Anche se il consumo individuale è lo stesso: «Cosa si aspetta a cambiare il meccanismo?», chiede il movimento del-

l'acqua "bene comune". «E' vero, il meccanismo è proprio questo. Ma noi non possiamo farciniente—ribatte il presidente di Publiacqua D'Angelis— adesso neppure l'Ato, perché sarà l'Agenzia nazionale a fissare a settembre il nuovo sistema di calcolo delle bollette dopo i risultati del referendum».

